

ÉTUDES

TRAVAIL À L'ÉTRANGER

EMPLOIS

ORIENTATION

ENTREPRENEURIAT



Carrefour jeunesse-emploi

La Pinière

BILAN ANNUEL 2007-2008



MOT DU DIRECTEUR

Il y a maintenant dix ans que les principaux acteurs du milieu se mobilisaient afin de créer une nouvelle structure qui permettrait de répondre aux besoins des jeunes adultes du territoire de Brossard. Aujourd'hui, la communauté peut être fière de l'accomplissement réalisé par le Carrefour jeunesse-emploi La Pinière en collaboration avec ses partenaires. C'est donc avec enthousiasme que nous vous présentons notre dixième rapport annuel.

De prime abord, l'année 2007-2008 a été ponctuée d'un événement important. En effet, il y a eu un changement à la direction suite au départ de monsieur Benoît Gendron au mois d'août 2007 qui fut alors remplacé par monsieur Serge Vallée. Par conséquent, les membres du personnel ont dû s'adapter à une deuxième direction en moins d'un an et demi, chose qu'ils ont su faire avec brio. Dans une vision de continuité, la nouvelle direction s'est donnée pour mission de poursuivre l'excellent travail amorcé par les directions antérieures.

À cet égard, l'accent a été mis sur les projets en développement du chantier d'accompagnement jeunesse. Nous avons donc intensifié la promotion des projets IDEO et *Jeunes en action* auprès de nos partenaires actuels, tout en tissant de nouveaux liens avec d'autres afin de permettre à un plus grand nombre de jeunes possible d'y participer. D'autre part, nous avons poursuivi le développement de nos activités ponctuelles avec la mise sur pied du projet *Fenêtre sur le monde* en collaboration avec le programme Connexion compétence de Service Canada, ainsi que le projet *Jeunes au travail* avec la participation de la Caisse populaire Desjardins de Brossard.

Par ailleurs, la dernière année marquait le dixième anniversaire du Carrefour jeunesse-emploi La Pinière. Plusieurs activités ont eu lieu afin de commémorer nos 10 ans d'existence. Parallèlement, le Réseau des carrefours jeunesse-emploi du Québec fêtait également la dixième année de leur fondation. L'événement fut souligné au congrès d'octobre 2007 avec la présence du premier ministre du Québec, Monsieur Jean Charest, à un cocktail d'honneur. Le premier ministre a profité de l'occasion pour réaffirmer son support envers les carrefours.

En somme, le développement et la réussite du carrefour jeunesse-emploi La Pinière résultent de l'apport des différents partenaires du milieu, ainsi que l'investissement, au fil des années, des membres bénévoles de son conseil d'administration. Ces administrateurs font partie intégrante de l'équipe du Carrefour et c'est à toutes et à tous que nous devons une partie du succès de notre organisation. Ainsi, si le passé est garant du futur, nous pouvons espérer que les dix dernières années continueront à se répercuter sur l'avenir de notre organisation et que nos efforts contribueront à l'amélioration du bien-être des jeunes.

ÉTAT DE LA SITUATION CONCERNANT LE MONDE DE L'EMPLOI ET LES JEUNES DU TERRITOIRE



Depuis plusieurs années, on observe une transformation du marché du travail sur le territoire de Brossard, ainsi que dans plusieurs autres régions du Québec. En fait, nous sommes passés d'un phénomène de chômage élevé à celui d'un marché de l'emploi vigoureux. D'ailleurs, la situation démographique (vieillesse de la population) entraînera des départs à la retraite considérables, au cours des prochaines années, et devrait contribuer à la consolidation d'un taux de chômage relativement bas. Or, cette situation, bien qu'elle nous semble positive, nous place tout de même face à un constat problématique. Malgré un grand bassin de main-d'œuvre disponible, les employeurs peinent à recruter le personnel dont ils ont besoin pour combler leurs postes, particulièrement dans certains secteurs d'activités. Présentement, on estime qu'il y a environ 12 000 emplois non comblés en Montérégie, car les employeurs ne parviennent pas à mettre la main sur des candidats possédant les compétences requises pour les postes à pourvoir. Ceci dit, cette conjoncture résulte, dans une forte proportion, d'un manque de qualification chez la main-d'œuvre disponible. Cette situation s'observe notamment auprès de la clientèle du Carrefour, c'est-à-dire les jeunes de 16 à 35 ans.

Par ailleurs, on observe sur le territoire de Brossard une forte proportion de personnes issues de l'immigration. À vrai dire, c'est plus de 40 % des citoyens qui sont de nationalité autre que québécoise, ce qui fait de la ville de Brossard une municipalité riche en diversités culturelles. Toutefois, plusieurs de ces personnes vivent des difficultés dans leur cheminement vers l'emploi. Qu'il soit question du manque de connaissances en français, de la difficulté à faire reconnaître l'expérience et la formation acquises ailleurs ou encore des difficultés d'adaptation à la culture organisationnelle des entreprises québécoises, tous ces facteurs sont des obstacles auxquels font face plusieurs immigrants et nuisent à leur intégration sur le marché du travail. Dans une certaine mesure, cette situation peut contribuer, parallèlement, à entraver leur processus d'intégration globale dans la communauté.

Situation des jeunes de 15 à 34 ans de la municipalité de Brossard face à ceux de la Montérégie concernant l'emploi

Cohorte	Taux de chômage		Taux d'emploi		Taux d'activité	
	Brossard	Montérégie	Brossard	Montérégie	Brossard	Montérégie
15-19 ans	15,4	13,4	33,5	41,7	39,5	48,2
20-24 ans	9,6	9,5	69,6	74,8	76,9	82,7
25-29 ans	8,9	6,6	77,4	81,6	84,9	87,4
30-34 ans	6,3	5,2	81,7	83,1	87,2	87,7

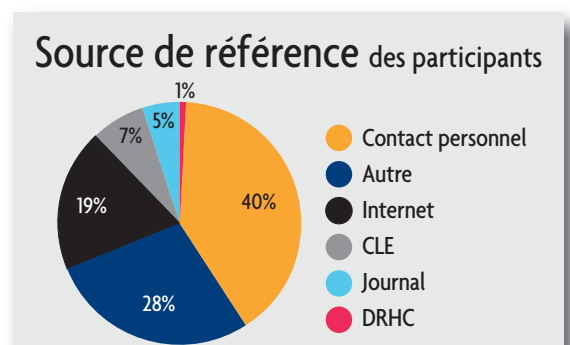
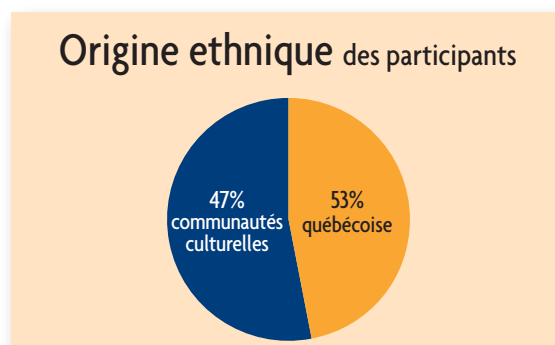
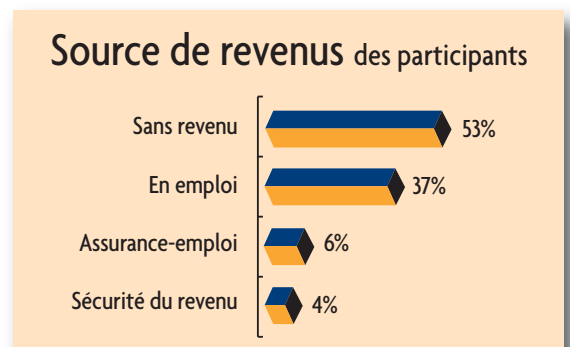
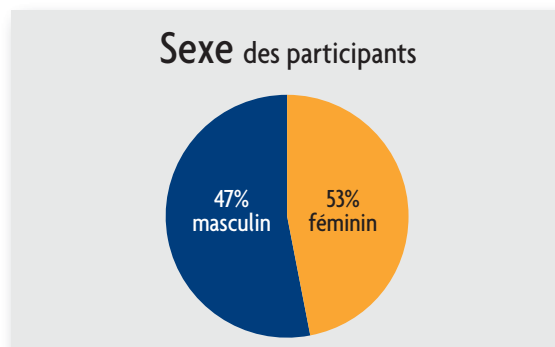
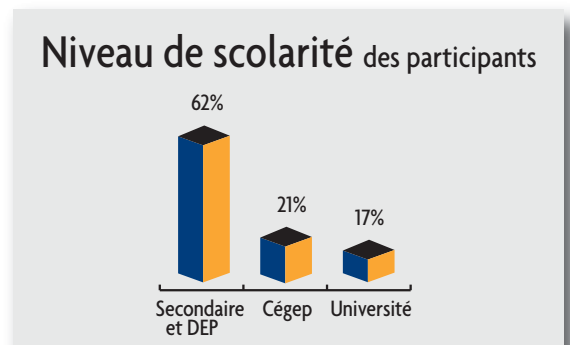
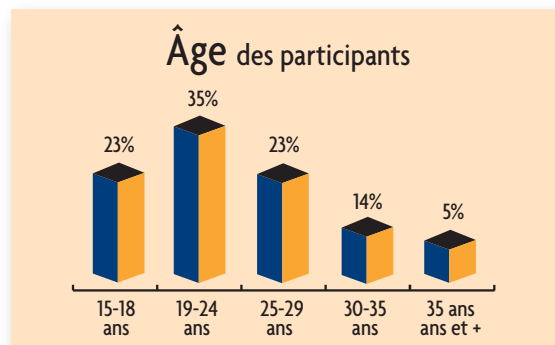
D'autre part, les jeunes vivant sur le territoire de Brossard, semblent désavantagés face à leurs homologues du reste de la région en ce qui concerne leur participation sur le marché de l'emploi. En fait, on observe un taux de chômage plus élevé chez les jeunes de Brossard face à la moyenne des jeunes en Montérégie. Plus précisément, cette situation touche les jeunes des cohortes 15-19 ans, 25-29 ans, ainsi que celle des 30-34 ans. En ce qui concerne le taux d'emploi, celui des jeunes de Brossard, toutes cohortes incluses, est plus bas lorsque l'on compare celui-ci à la moyenne de la région.

Dans un autre ordre d'idées, depuis la mise sur pied des diverses mesures du Chantier d'accompagnement jeunesse telles que *IDEO 16-17 ans* ainsi que *Jeunes en action 18-24 ans*, le personnel du Carrefour doit travailler avec de plus en plus de personnes présentant des problèmes de santé mentale, des troubles du comportement, problèmes de toxicomanie, de délinquance et de violence. Les conseillères ont donc eu à s'adapter à ce nouveau type de clientèle et moduler leurs interventions pour y faire face.

Face à ces phénomènes, le CJE La Pinière doit poursuivre le développement de nouvelles interventions afin d'être en mesure d'aider diverses clientèles faisant face à des obstacles qui ne leur permettent pas d'envisager un processus d'intégration au marché de l'emploi dans l'immédiat et qui nécessitent un type d'intervention plus encadrée. En outre, nous devons porter une attention particulière au décrochage scolaire et à l'insertion socioprofessionnelle des communautés culturelles.

PROFIL DE LA CLIENTÈLE

Selon les données actuelles d'Emploi-Québec, on compte plus de 27 055 jeunes âgés de 16 à 35 ans sur le territoire. Cela représente 37,7 % de la population totale de Brossard qui compte près de 72 000 citoyens. Ceci dit, Brossard se distingue par la concentration de diverses communautés culturelles qui représentent près de 40 % de la population, ainsi que par d'importantes disparités socioéconomiques. Notre clientèle est d'ailleurs à l'image de sa communauté : environ 47 % des jeunes que le Carrefour accueille chaque année, sont issus d'une communauté culturelle. De même, une grande part de notre clientèle provient de milieux défavorisés. À ce titre, plus de 53 % des jeunes fréquentant nos bureaux n'ont aucun revenu.



NOS SERVICES

Intégration au marché du travail

La clientèle qui se présente au Carrefour peut, à sa demande, recevoir une aide personnalisée d'une conseillère pour sa démarche d'intégration à l'emploi. Dès lors, un plan d'action est préparé conjointement entre le participant et sa conseillère et un processus de mise en action est enclenché.

Tout au long du processus, la clientèle obtient de l'aide pour faire un bon curriculum vitae, pour la préparation à l'entrevue d'embauche, la recherche d'emplois cachés, la recherche de coordonnées d'entreprises et reçoit de l'information sur le marché du travail.

De plus, les conseillères peuvent être appelées à intervenir sur des aspects psychosociaux tels la confiance en soi, la connaissance de soi, la facilité à entrer en relation avec les gens, la persévérance, le sens des responsabilités et autres aspects nécessaires à son projet d'insertion socioprofessionnelle.

199 personnes ont reçu le soutien de l'une de nos conseillères en emploi en 2007-2008

Orientation - retour aux études

Afin d'aider la clientèle à prendre des décisions judicieuses dans ses choix professionnels, le Carrefour offre un service d'orientation personnalisé. Qu'il s'agisse d'un support pour le retour aux études, d'une réorientation de carrière ou encore de mieux se situer dans son cheminement professionnel, la clientèle peut toujours compter sur les services de notre conseillère d'orientation. Avec l'aide de celle-ci, la clientèle sera en mesure d'identifier ses intérêts et aptitudes, d'effectuer une démarche d'introspection et d'identifier les obstacles à la prise de décision. La conseillère est également en mesure de donner de l'information scolaire et professionnelle.

70 personnes ont effectué une démarche avec notre conseillère en orientation en 2007-2008

Centre de documentation

Le Carrefour dispose d'un centre de documentation, équipé de bibliothèques, où l'on retrouve plusieurs ouvrages sur le marché du travail, le monde scolaire et l'information sur les méthodes de recherche d'emploi. De plus, le centre possède 4 ordinateurs avec connexion Internet. La clientèle peut y rédiger son CV, faire ses recherches d'emploi et se procurer des listes d'entreprises via des moteurs de recherche sélectionnés.

En se présentant au centre de documentation, la clientèle a accès à des services ponctuels tels support technique dans ses recherches et consultation sur demande. Elle peut également avoir accès à des logiciels spécialisés en orientation.

100 personnes ont utilisé ce service en 2007-2008

Formation à l'externe

Suite à une demande accrue de nos partenaires, le Carrefour a développé et présenté, au cours de la dernière année, plusieurs formations chez divers partenaires et organismes du milieu. Des ateliers d'information sur le marché du travail, de connaissance de soi et de préparation à l'emploi ont été présentés dans plusieurs lieux tels : la bibliothèque de Brossard, le Centre d'éducation des adultes, le Centre Sino-Québec, et également lors de conférences. Afin de permettre à un plus grand nombre de participants de recevoir nos formations, certaines d'entre elles ont été préparées et adaptées en fonction de besoins précis (langue, culture, etc.) de la clientèle.

PROJETS PERMANENTS



Né d'un partenariat avec le Centre d'éducation aux adultes Antoine-Brossard, le projet OSER (organisation soutien études réussite) a vu le jour en 2004. Celui-ci nous a permis de mettre notre expertise en commun pour développer une préparation aux études et un accompagnement hebdomadaire adapté aux besoins des participants. Le but ultime du projet est de donner un sens au retour aux études des jeunes dans une perspective d'intégration concrète à l'emploi.



Cette année, nous avons proposé aux élèves un projet ciné-documentaire qui associe intérêts et approches pédagogiques diverses. À cet effet, les élèves réalisent un court métrage dans lequel est approfondi un thème majeur du cours (motivation, parcours scolaire et professionnel, travail au quotidien, orientation professionnelle, etc.). Ainsi, le ciné-documentaire nous fournit diverses occasions concrètes d'intervenir sur des problématiques précises : organisation du travail, communication, collaboration, assiduité, écoute, planification, motivation, etc. Soulignons

que 24 jeunes ont été accompagnés dans le cadre du projet OSER en 2007-2008.



Le Défi de l'entrepreneuriat jeunesse fait suite à une décision gouvernementale axée sur le développement d'une culture de l'entrepreneuriat et la promotion des valeurs qui y sont liées auprès des jeunes de toutes les régions du Québec.

Le but de ce projet est de sensibiliser les divers acteurs gravitant auprès des jeunes, afin de mettre en place des activités favorisant le développement de l'esprit entrepreneurial.

D'ailleurs, le renouvellement du protocole d'entente pour une période de deux ans a permis l'an passé au Carrefour de maintenir les services en entrepreneuriat jeunesse auprès de sa clientèle et partenaires. Ainsi, au cours de la dernière année, l'agente de sensibilisation à l'entrepreneuriat jeunesse a poursuivi son implication dans divers projets et activités un peu partout sur le territoire. Plusieurs séances d'animation en initiation au démarrage d'entreprise ou de sensibilisation aux caractéristiques entrepreneuriales ont été effectuées dans les diverses institutions scolaires du territoire. Par ailleurs, l'agente a aussi été impliquée dans l'organisation du Concours québécois en entrepreneuriat, volet local et des Bourses NGA, concours visant à récompenser la persévérance scolaire, en partenariat avec la Chambre de commerce et d'industrie de la Rive-Sud.

JEUNES EN ACTION

C'est en avril 2007 que Jeunes en action a vu le jour. Cette nouvelle mesure, qui s'inscrit dans le cadre de la stratégie d'action jeunesse 2006-2009, a été développée pour répondre aux besoins des jeunes qui connaissent des difficultés les empêchant d'intégrer le marché du travail à court ou



à moyen terme. Une intervenante est donc dédiée spécifiquement à ce projet pour leur offrir un accompagnement soutenu et un suivi personnalisé. Dans le cadre des activités, mentionnons qu'il est question d'ateliers hebdomadaires et rencontres individuelles pour favoriser le développement de leur autonomie personnelle, sociale

et professionnelle. En somme, Jeunes en action est une expérience génératrice de succès pour ces jeunes âgés de 18 à 24 ans qui veulent donner un sens à leur vie.

Au cours de la dernière année, l'intervenante a principalement œuvré à la mise sur pied du projet. Plusieurs rencontres ont été faites auprès de nos partenaires, afin de leur présenter le projet et faciliter le processus de référence. Par ailleurs, l'intervenante a rencontré 20 jeunes dont 11 qui ont participé activement au projet.

IDEO¹⁶/₁₇

IDEO 16-17 s'inscrit dans le cadre de la Stratégie d'action jeunesse 2006-2009. Lancée par le Secrétariat à la jeunesse en mars 2006, en collaboration avec les CJE, la mesure vise à favoriser l'insertion professionnelle des jeunes de 16 et 17 ans par l'entremise d'un programme d'accompagnement personnalisé.

Considérant l'implantation récente de la mesure au sein du Carrefour, nous avons rencontré, tout au long de la dernière année, divers intervenants des organismes communautaires, des services de santé, des Centres jeunesse, ainsi que ceux du milieu scolaire afin de faire la promotion du projet. À partir de cela, une panoplie d'activités promotionnelles ont été réalisées telles que : présence sur l'heure du midi dans plusieurs écoles du territoire, présentation d'un kiosque au « Skatifest », ainsi qu'une participation aux différents événements jeunesse. Tout compte fait, ce nouveau projet a permis à des jeunes de suivre des ateliers sur différents thèmes comme : la connaissance de soi, la connaissance des ressources du territoire, les saines habitudes de vie, le milieu scolaire, le marché du travail, les techniques de recherche d'emploi et l'orientation. Cinq jeunes ont participé à la mesure en 2007-2008.

PROJETS PONCTUELS



Fenêtre sur le Monde (programme Connexion compétence)

En collaboration avec Service Canada, dans le cadre du programme Connexion compétence, le Carrefour a accueilli un groupe de 12 participants à l'intérieur d'un projet, dénommé *Fenêtre sur le Monde*. Ce projet a permis aux participants de vivre une expérience de groupe de 16 semaines qui les a aidé à développer leur employabilité.

Le projet s'est déroulé en trois phases : formation et connaissance de soi (10 semaines), expérience d'un chantier avec l'organisme *Chantiers Jeunesse* (3 semaines) et mise en action des participants et clôture du groupe (3 semaines). Lors de leur

expérience en chantier de travail, les participants ont été regroupés en deux équipes. Ainsi, un groupe, accompagné d'une animatrice, est allé dans les Laurentides, dans la municipalité du Lac-Supérieur et l'autre a été au Mont-Vidéo, dans la petite ville de Barraute, en Abitibi-Témiscamingue. Lors de cette phase, qui consistait à venir en aide à un organisme local en fournissant de la « main-d'œuvre » qui faciliterait la réalisation de sa mission, les participants ont vécu une expérience de vie de groupe intense, en plus de découvrir une région.

Soulignons que les participants ont eu l'opportunité de présenter les faits saillants de leur expérience aux partenaires du Carrefour lors de la soirée du 10^e anniversaire.



Coopérative jeunesse de services

Lors de la période de l'été 2007, le Carrefour, en partenariat avec la maison des jeunes *l'Escalier en mon temps*, s'est impliqué, pour une troisième année de suite, dans le projet de coopérative jeunesse de services *La Supplément-Terre*. L'apport du Carrefour s'est concrétisé par la demande d'une subvention à Service Canada pour l'embauche de l'une des deux ressources à l'animation du projet et la demande de commandites auprès de deux partenaires majeurs, la députée de La Pinière madame Fatima Houda-Pepin ainsi que la Caisse populaire Desjardins de Brossard. En outre, les animatrices et les participants ont pu compter sur le support et l'expertise du personnel du Carrefour tout au long du projet.

Ainsi, l'activité a permis à douze jeunes de 14 à 16 ans, de fonder une petite entreprise coopérative afin d'offrir des services (tondre la pelouse, peindre des clôtures, effacer des graffitis, etc.) à la communauté. Cela a eu pour résultat de favoriser l'intégration sociale des jeunes tout en leur permettant de découvrir leur potentiel entrepreneurial.

ACTIVITÉS SPÉCIALES

Événement barbecue

Au mois de juin 2007, le personnel du Carrefour a organisé un événement barbecue regroupant les anciens participants des années 2006 et 2007. Toute l'équipe s'est impliquée dans l'organisation et la réalisation de celui-ci. Le but premier de cette activité était de faire la promotion de nos projets en cours et de rejoindre le plus grand nombre de jeunes possible. Nous avons aussi profité de cette occasion pour souligner leurs efforts et leur permettre d'échanger entre eux dans une ambiance chaleureuse et festive. Au menu, hot-dogs, boissons gazeuses et Mr Freeze. Le Carrefour a également permis à quelques chanceux de repartir avec des prix de présence. Quoi de mieux pour rejoindre les jeunes!



Le Carrefour a eu 10 ans, au cours de la dernière année, et nous avons profité de l'occasion pour souligner l'événement avec nos partenaires et participants. Tous ont donc été rassemblés, lors d'une soirée au mois de novembre 2007, pour festoyer et rencontrer l'invitée d'honneur, la députée de La Pinière, madame Fatima Houda-Pepin. En outre, les nombreux partenaires ont profité de l'occasion pour en apprendre plus sur ce qui se fait au Carrefour, suite à une présentation des participants de l'un de nos projets. Nous pouvons dire que ce concept fut très apprécié. Parallèlement, d'autres activités ont été réalisées auprès des étudiants des institutions scolaires du territoire pour souligner le 10^e anniversaire. Celles-ci favorisaient, dans un même temps, la visibilité du Carrefour auprès des jeunes.



IMPLICATION DANS LA COMMUNAUTÉ

Nous considérons notre présence extérieure dans la communauté comme essentielle à notre mission. Ainsi, nous multiplions notre présence auprès des instances décisionnelles.

Conseil d'établissement du CEA Antoine-Brossard	comme : Président du conseil d'établissement
Forum jeunesse Longueuil	comme : Membre du conseil d'administration
Concours québécois en entrepreneuriat	comme : Membre du comité organisateur du Gala
Regroupement des CJE de la Montérégie	comme : Membre du regroupement
Réseau des CJE du Québec	comme : Membre régulier
Table « retour aux études des 16-24 » (CSMV)	comme : Membre régulier
Association des gens d'affaires de Brossard	comme : Membre régulier
LAFEMPAC	comme : Membre régulier
Chambre de commerce de la Rive-Sud	au : Comité « Nouvelle Génération d'affaires » Comité «Table relève»
Table jeunesse du CLSC	comme : Membre régulier de la Table Membre du comité Sentinelle

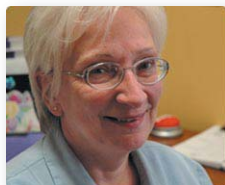
Afin de développer et de maintenir des projets répondant aux besoins de notre clientèle, nous sommes heureux de pouvoir compter sur l'appui précieux de nos partenaires :



Emploi-Québec
Service Canada
Centre d'éducation des adultes Antoine-Brossard
Caisse populaire Desjardins de Brossard
Madame Fatima Houda-Pepin, députée de la Pinière
Maison des jeunes l'Escalier en mon temps
Concours québécois en entrepreneuriat
Réseau des CJE du Québec
Maison Internationale de Brossard
Centre Sino-Québec
CJE de La Porte
Journal Brossard Éclair
Forum jeunesse de Longueuil
Ville de Brossard
Maison de la famille de Brossard
Commission scolaire Marie-Victorin
École secondaire Antoine-Brossard
Club de recherche d'emploi Châteauguay/Brossard

LES EMPLOYÉS ET LE CONSEIL D'ADMINISTRATION

Un organisme comme le nôtre tient sa force dans la compétence de ses ressources humaines. Au 31 mars 2008, les employés du Carrefour jeunesse-emploi La Pinière sont :



Mariette Macameau
ajointe administrative



Natacha Joseph
conseillère en emploi



Dominique
de Loppinot
agent de
sensibilisation



Serge Vallée
directeur général



Silvia Revredo
conseillère
d'orientation



Véronique Richard
Intervenante



Caroline Joannette
conseillère en emploi



Evelyne Turgeon
conseillère en emploi



Marie-Eve Sirois
conseillère en emploi

- Marianne H Jubinville, agente de sensibilisation, nous a quitté en mars 2008 lors du retour de congé de maternité de Dominique de Loppinot.
- De juillet 2007 à décembre 2007, nous avons accueilli deux chargés de projet, Christine Poisson et Catherine Dusablon pour le projet *Fenêtre sur le Monde*.
- Benoît Gendron, ancien directeur, nous a quitté en août 2007.

Le conseil d'administration, sous la présidence de Monsieur Réal Hébert, se compose des personnes suivantes :

Réal Hébert
Danielle Jean
Jean-François Guénette
Francine Chayer
André Paré
Sylvie Arsenault
Stéphane Simard
Sultana Natho-Jina
Violeta Revredo





Carrefour jeunesse-emploi

La Pinière



5885, avenue Auteuil, Brossard, Qc J4Z 1M9
T : 450 926 2200 F : 450 926 4122
w : www.cjelapiniere.org e : info@cjelapiniere.org