



BILAN ANNUEL 2006-2007

ÇA BOUGE AU CARREFOUR....

L'année 2006-2007 a été une année de mise en mouvement au Carrefour jeunesse-emploi La Pinière. Avec la nouvelle image corporative que le Carrefour s'était donné, plusieurs changements ont été initiés. Notre nouveau site Web pour ne nommer que celui-là marque une adaptation dans nos manières de rejoindre notre clientèle. Définitivement plus jeune et au goût du jour, il a su et saura générer dans les années à venir, un intérêt pour nos services.

attirée pour répondre aux questions des participants intéressés par un stage, un échange ou une expérience de travail à l'étranger.

Notre plan d'action 2006-2007 mettait l'emphase sur nos initiatives à l'extérieur de nos bureaux... Nous avons emboîté le pas en organisant de petits événements de visibilité ainsi que des ateliers spécialisés auprès des jeunes de notre territoire tout en continuant à innover dans nos manières de faire de la publicité. De plus, nous avons multiplié les ateliers dans les écoles afin de faire connaître le carrefour par le plus grand nombre de jeunes. Cette année, nous avons rédigé plusieurs articles reliés au marché du travail, au choix de carrière et à la recherche d'emploi dans le Brossard Éclair.

La stratégie d'action jeunesse du Gouvernement du Québec a donné naissance à deux nouveaux projets au sein des Carrefours. En effet, un vaste chantier d'accompagnement a été mis sur pied pour les jeunes entre 16 et 24 ans au sein des carrefours. Ce chantier se divise en deux projets distincts IDEO (pour les 16-17 ans) et Jeunes en action (pour les 18-24 ans). Par le fait même, la stratégie déposée par le gouvernement prévoyait une prolongation du «Défi de l'entrepreneuriat jeunesse» auquel le même financement est rattaché jusqu'en 2009.

Sans aucun doute, la clientèle évolue au rythme du marché du travail. Les jeunes désirent obtenir un service souvent ponctuel, dans des délais plutôt courts. Nous nous sommes adaptés à ce besoin en maximisant la disponibilité des conseillers pour des rencontres sans rendez-vous.

Nous avons développé de nouvelles expertises. Le travail à l'étranger, très à la mode, est devenu un service pour lequel plusieurs jeunes font appel à nos services. Une conseillère est donc spécifiquement



«Notre nouveau site Web pour ne nommer que celui-là marque une adaptation dans nos manières de rejoindre notre clientèle.»

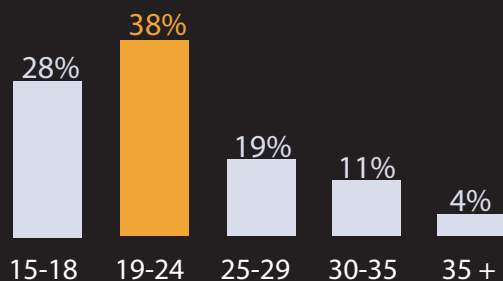
Fort de son réseau de plus de 107 carrefours à travers le Québec, plusieurs gains sont à noter, non seulement en terme de nouveaux projets mais aussi en ce qui concerne le protocole d'entente signé avec le Ministère. L'addenda au protocole proposé par le Réseau des Carrefours jeunesse-emploi visant à protéger notre mission et nos valeurs fut un succès retentissant.

Bref, le carrefour qui entame sa dixième année de service, fait preuve de la même fougue que lors de sa création et avec ses nouveaux projets, continue d'être un partenaire privilégié du Gouvernement du Québec pour le développement du plein potentiel de la jeunesse de Brossard.

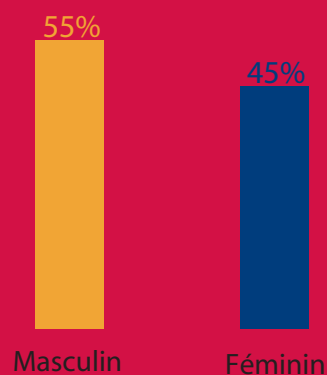
Benoit Gendron, directeur général

STATISTIQUES

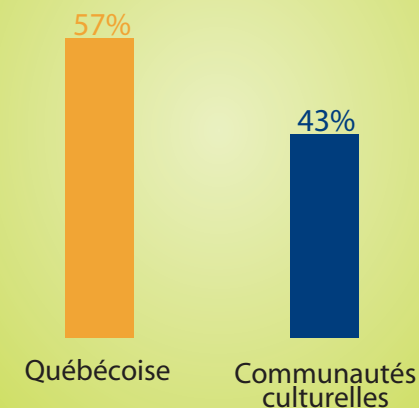
Âge des participants



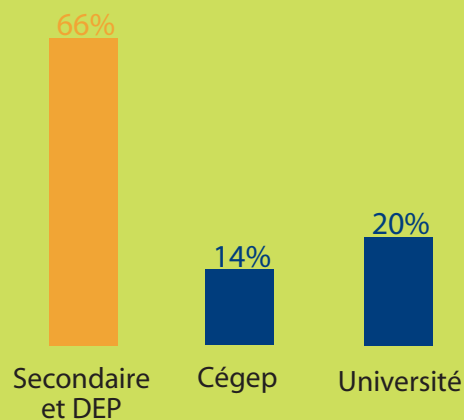
Sexe des participants



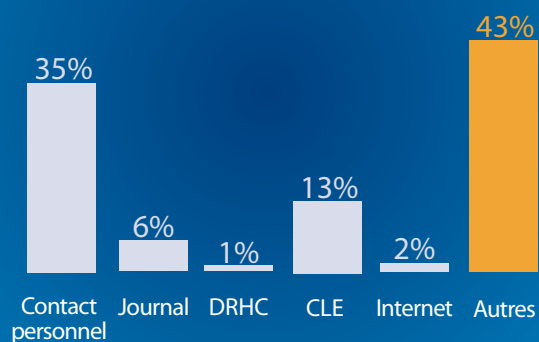
Origine ethnique des participants



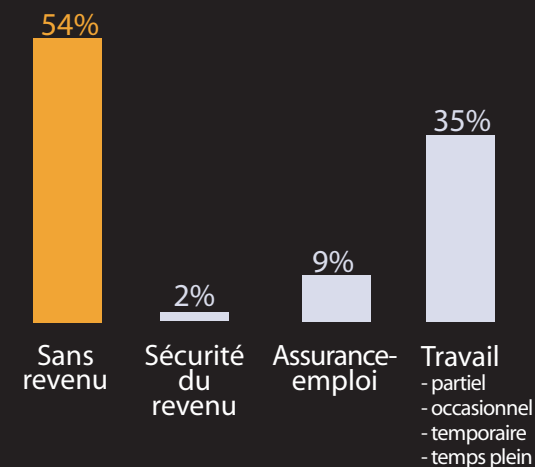
Niveau de scolarité des participants



Source de référence des participants



Source de revenu des participants



NOS SERVICES RÉGULIERS

Nombre de nouveaux dossiers en 2006-2007 : **247**
Nombre de rencontres en 2006-2007 : **618**

ORIENTATION RETOUR AUX ÉTUDES

Une conseillère
75 jeunes
en 2006-2007

Connaissance de soi
Démarche d'introspection
Support dans le retour aux études
Identification des intérêts et aptitudes
Identification des obstacles à la prise de décision
Évaluation du choix de carrière
Réorientation de carrière
Information scolaire et professionnelle
Exploration des métiers et professions

INTÉGRATION AU MARCHÉ DU TRAVAIL

Au carrefour on développe...

Des connaissances

Faire un bon curriculum vitae
Se préparer à l'entrevue
Repérer les emplois cachés
Bien connaître le marché du travail

Des habiletés

Améliorer sa confiance en soi
Cerner ses intérêts
Mieux se connaître
Améliorer son approche auprès des employeurs
Peaufiner ses techniques d'entrevue

3 conseillères
en emploi
170 jeunes
en 2006-2007

L'APPROCHE PONCTUELLE AU CENTRE DE DOCUMENTATION

Support technique en recherche d'emploi
Consultation sur demande
4 ordinateurs avec connexion Internet
Accès aux logiciels spécialisés en orientation
et en recherche d'emploi
Documentation de référence

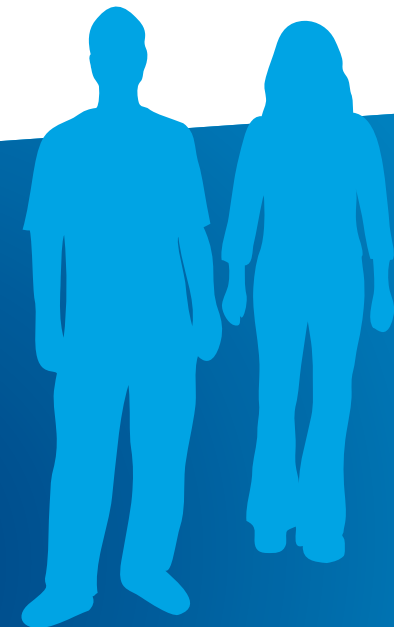
Des conseillers disponibles
en tout temps
99 jeunes en 2006-2007
143 interventions et visites

1 agente de sensibilisation à
l'entrepreneuriat
2 jeunes rencontrés
en 2006-2007

ENTREPRENEURIAT

Bien que nous faisons peu de consultation pour l'entrepreneuriat, il arrive que certains jeunes demandent de l'information sur le processus de démarrage d'entreprise. L'agent de sensibilisation est alors disponible pour :

Soutenir et préciser l'élaboration de l'idée d'entreprise
Fournir de l'information sur les organismes d'aide au démarrage
Démêler les sources de financement
Trouver des documents d'aide à l'élaboration du plan d'affaires



AU CARREFOUR DES PROJETS...



13 jeunes
accompagnés
en 2006-2007

Solidarité jeunesse fut une belle réussite pour le Carrefour jeunesse-emploi La Pinière cette année. On note, chez les jeunes qui sont passés par le projet, une formidable progression. Bien qu'à sa dernière année d'existence, le projet fut mené à terme avec l'atteinte de nos cibles de résultats. Toutefois, ce programme qui vise à accompagner les jeunes qui font une première demande à l'assistance emploi afin de les mettre en action se verra remplacé par le projet Jeunes en action au 1^{er} avril 2007.



29 jeunes
accompagnés
en 2006-2007

(ORGANISATION SOUTIEN ÉTUDES RÉUSSITE)

Né d'un partenariat avec le Centre d'éducation aux adultes Antoine-Brossard, le projet vise à accompagner les jeunes les plus à risque de décrochage afin qu'ils trouvent un sens à leur retour en formation. Au fil des ans, le projet OSER a montré une formidable évolution. La formule, les ateliers, les méthodes d'animation et le projet de fin d'année présenté par les jeunes se concrétisent et se précisent. Une chose demeure inchangée, l'enthousiasme des jeunes qui y participent et celui de ceux qui en sortent et qui continuent à graviter autour du projet lors d'activités spéciales. OSER constitue pour le Carrefour, l'exemple par excellence de notre volonté de travailler en partenariat avec le milieu scolaire.



1315 jeunes
sensibilisés
en 2006-2007

Les carrefours sont fiers d'avoir vu le Défi de l'entrepreneuriat jeunesse prolongé pour une période de deux ans. Dans le cadre de la Stratégie jeunesse du gouvernement du Québec, le gouvernement a reconnu l'apport des agents de sensibilisation sur le paysage entrepreneurial québécois. Nous sommes enthousiastes face à ce mandat qui s'inscrit dans notre mission : contribuer au développement du plein potentiel de la jeunesse québécoise.

Quelques mandats de l'agent de sensibilisation à l'entrepreneuriat jeunesse :

Organisation du Concours québécois en entrepreneuriat pour l'agglomération de Longueuil

Organisation d'un concours de bourses d'études

Organisation de conférences avec des jeunes entrepreneurs

Animation d'ateliers dans les écoles

Participation à la table sur la relève entrepreneuriale de la chambre de commerce



AU CARREFOUR DES PROJETS... (SUITE)

IDEO¹⁶/₁₇

- INNOVATION
- DÉVELOPPEMENT
- EXPLORATION
- ORIENTATION

Nous avons signé un protocole d'entente avec le Secrétariat à la jeunesse, nous permettant de démarrer le projet au mois de novembre 2006. Du début jusqu'à mars 2007, un travail de développement du plan d'action ainsi qu'une mise en place d'un processus de référencement avec nos partenaires fut mis en marche. Nous prévoyons rejoindre et accompagner 15 jeunes par année dans le cadre de ce projet.

VIADUC

Le projet Viaduc a vu le jour par soucis d'éviter le vide de services pour les jeunes qui décrochent de l'école avant d'avoir complété un diplôme qualifiant. Ainsi, l'école Antoine-Brossard envoie des listes de noms de jeunes qui ont quitté l'Éducation aux adultes en cours d'année. Nous croyons que ce projet a sa raison d'être et qu'il saura donner les résultats souhaités dans les années à venir.

18 jeunes
rejoints
en 2006-2007

COOPÉRATIVE JEUNESSE DE SERVICE

12 jeunes
participants
au projet

Fruit d'un partenariat entre la maison des jeunes l'Escalier en mon Temps et le Carrefour jeunesse-emploi La Pinière, ce projet a suscité l'appui de plusieurs acteurs importants dans la communauté. À ce titre, la Députée de La Pinière, Madame Fatima Houda-Pepin a donnée son appui à ce projet qui fut une réussite pour les jeunes de Brossard.



IMPLICATIONS DANS LA COMMUNAUTÉ

Nous considérons notre présence extérieure dans la communauté comme essentielle à notre mission. Ainsi, nous multiplions les partenariats et complétons l'intervention de nos partenaires.

Au conseil d'établissement du CEA Antoine Brossard	comme :	Président du conseil d'établissement
Au Forum jeunesse Longueuil	comme :	Membre du conseil d'administration
Au Concours Québécois en entrepreneuriat	comme :	Membre du comité organisateur du Gala Membre des jurys locaux et régionaux
À la Table jeunesse du CLSC	comme :	Membre régulier de la Table Membre du comité Sentinelle
À la chambre de commerce de la rive sud	au :	Comité « Nouvelle Génération d'affaires » Comité « Table relève »
Avec les CJE du Grand Longueuil	comme :	Membre du regroupement Montérégie
Avec le Réseau des CJE	comme :	Membre régulier du Réseau
À la Table « retour aux études des 16-24 »	comme :	Membre régulier
Au comité de suivi local de Solidarité Jeunesse	comme :	Membre régulier
Au ROC4M	comme :	Membre du conseil d'administration

LES EMPLOYÉS ET LE CONSEIL D'ADMINISTRATION

Un organisme comme le notre tient sa force de la compétence de ses ressources humaines.

Au 31 mars 2007, les employés du carrefour jeunesse-emploi La Pinière sont :



Benoit Gendron ¹	directeur général
Mariette Macameau ²	adjointe administrative
Natacha Joseph ³	conseillère en emploi
Caroline Joannette ⁴	conseillère en emploi
Marie-Eve Sirois ⁵	conseillère en emploi
Silvia Revoredo ⁶	conseillère d'orientation
Marianne H Jubinville ⁷	agent de sensibilisation à l'entrepreneuriat
Alla Gareeva	stagiaire en orientation



1

2

3

4

5

6

7

Le conseil d'administration, sous la présidence de Monsieur Réal Hébert, se compose des personnes suivantes :

Réal Hébert

Danielle Jean

Jean-François Guénette

Sultana Natho-Jina

Line Marier

Violeta Revoredo

Jennyfer Vallée

Sylvie Arsenault

Stéphane Simard

Sarah Balavandi

Dominique de Loppinot, agente de sensibilisation, nous a « quitté » en mars 2007 pour un congé de maternité d'un an.

Evelyne Turgeon, conseillère en emploi, nous a « quitté » en décembre 2005 pour un congé de maternité d'un an jumelé à un congé sans solde jusqu'en octobre 2007.

Stéphane Lebeau, conseiller d'orientation, a quitté le carrefour en février 2007.